

Администрация Мордовского района
Тамбовской области

ПОСТАНОВЛЕНИЕ

04.02.2021

р.п.Мордово

№48

Об утверждении Порядка взаимодействия управления образования и науки области, отдела образования администрации Мордовского района и муниципальных бюджетных образовательных организаций по исполнению мероприятий индивидуальной программы реабилитации или абилитации ребенка-инвалида в части психолого-педагогической реабилитации или абилитации ребенка-инвалида

В соответствии с приказом управления образования и науки Тамбовской области от 22.01.2018 года № 108 «Об утверждении Порядка взаимодействия управления образования и науки области с органами местной администрации, осуществляющими управление в сфере образования, и областными государственными образовательными организациями по исполнению индивидуальной программы реабилитации или абилитации ребенка-инвалида в части выполнения мероприятий по психолого-педагогической реабилитации или абилитации, индивидуальной программы реабилитации или абилитации инвалида в части выполнения мероприятий по общему и профессиональному образованию», администрация Мордовского района постановляет:

1. Утвердить Порядок взаимодействия управления образования и науки области, отдела образования администрации Мордовского района и муниципальных бюджетных образовательных организаций по исполнению мероприятий индивидуальной программы реабилитации или абилитации ребенка-инвалида в части психолого-педагогической реабилитации или абилитации ребенка-инвалида (далее-Порядок) согласно приложению.

2. Отделу образования (Плужникова) организовать работу по исполнению плана ИПРА ребенка-инвалида в соответствии с Порядком.

3. За организацию работы по разработке и реализации психолого-педагогических мероприятий ИПРА детей-инвалидов на территории Мордовского района назначить, ведущего специалиста отдела образования Щедрину Е.В.;

4. Опубликовать настоящее постановление на сайте сетевого издания «РИА ТОП 68» (www.top68.ru) в информационно-телекоммуникационной сети Интернет.

5. Контроль за исполнением настоящего постановления возложить на заместителя главы администрации района С.А.Полунина.

ПОРЯДОК

взаимодействия управления образования и науки области, отдела образования и муниципальными бюджетными образовательными организациями по исполнению мероприятий индивидуальной программы реабилитации или абилитации ребенка – инвалида в части психолого-педагогической реабилитации или абилитации ребенка - инвалида

I. Общие положения

1. Настоящий Порядок определяет алгоритм взаимодействия управления образования и науки Тамбовской области, отдела образования Мордовского района и муниципальных бюджетных образовательных организаций по исполнению мероприятий индивидуальной программы реабилитации или абилитации ребенка-инвалида (далее – ИПРА ребенка-инвалида) по психолого-педагогической реабилитации или абилитации ИПРА ребенка-инвалида.

2. Настоящий Порядок разработан в соответствии с:

- Федеральным законом от 24.11.1995 № 181-ФЗ «О социальной защите инвалидов в Российской Федерации»;

- приказом Министерства труда и социальной защиты Российской Федерации от 13.06.2017 № 486н «Об утверждении Порядка разработки и реализации индивидуальной программы реабилитации или абилитации инвалида, индивидуальной программы реабилитации или абилитации ребенка-инвалида, выдаваемых федеральными государственными учреждениями медико-социальной экспертизы, и их форм»;

- приказом Министерства труда и социальной защиты Российской Федерации от 15.10.2015 № 723н «Об утверждении формы и Порядка предоставления органами исполнительной власти субъектов Российской Федерации, органами местного самоуправления и организациями независимо от их организационно-правовых форм информации об исполнении возложенных на них индивидуальной программой реабилитации или абилитации инвалида и индивидуальной программой реабилитации или абилитации ребенка-инвалида мероприятий в федеральные государственные учреждения медико-социальной экспертизы»;

- приказом управления образования и науки Тамбовской области от 22.01.2018 №108 «Об утверждении порядка взаимодействия управления

образования и науки области с органами местной администрации, осуществляющими управление в сфере образования, и областными государственными образовательными организациями по исполнению индивидуальной программы реабилитации или абилитации ребенка-инвалида в части выполнения мероприятий по психолого-педагогической реабилитации или абилитации, индивидуальной программы реабилитации или абилитации инвалида в части выполнения мероприятий по общему и профессиональному образованию»;

- соглашением № 625 от 23.12.2015 «О взаимодействии между Управлением образования и науки Тамбовской области и Федеральным казенным учреждением «Главное бюро медико-социальной экспертизы по Тамбовской области» Министерства труда и социальной защиты Российской Федерации по вопросам взаимодействия при оказании государственной услуги по проведению медико-социальной экспертизы».

3. Специалисты ФКУ «Главное бюро медико-социальной экспертизы по Тамбовской области» (далее – Бюро МСЭ) информируют ребенка-инвалида и/или его родителя (законного представителя) о целях, задачах и социально-правовых последствиях реабилитационно-абилитационных мероприятий при получении государственной услуги по проведению медико-социальной экспертизы. ИПРА ребенка-инвалида доводится до сведения ребенка – инвалида и/или его родителей (законных представителей) в доступной форме.

Обмен данными между Бюро МСЭ и Управлением осуществляется при наличии согласия ребенка-инвалида и/или его родителей (законных представителей) на обработку его персональных данных. Ответственность за получение согласия в письменной форме на обработку персональных данных возлагается на Бюро МСЭ.

4. Выписка из ИПРА ребенка-инвалида выдается ребенку-инвалиду и/или его родителям (законным представителям) специалистами Бюро МСЭ.

Бюро МСЭ направляет Выписку из ИПРА ребенка-инвалида в Управление по защищенному каналу связи с помощью Автоматизированной информационной системы Федерального бюро медико-социальной экспертизы подсистемы «Взаимодействие с ФБ МСЭ» не позднее 3-х рабочих дней с даты выдачи ИПРА ребенка-инвалида.

5. Обмен информацией между Управлением, отделом образования осуществляется с помощью доступа в информационную систему «Сведения об исполнении мероприятий в рамках индивидуальных программ реабилитации и абилитации инвалидов и детей-инвалидов (ИПРА)», а при отсутствии доступа к информационной системе – на бумажном носителе за подписью руководителя отдела образования.

6. Обработка Выписок из ИПРА ребенка-инвалида и информация об исполнении (неисполнении) мероприятий, предусмотренных ИПРА ребенка-инвалида, осуществляется с соблюдением требований законодательства Российской Федерации в области защиты персональных данных.

7. Инвалид, Родители (законные представители) ребенка-инвалида для разработки и реализации мероприятий, предусмотренных ИПРА ребенка-инвалида, ИПРА инвалида, предоставляют следующие документы:

7.1. при обращении в Управление:

заявление на имя начальника управления образования и науки области (приложение №2 к настоящему Порядку);

документ, удостоверяющий личность;

7.2. при обращении в отдел образования администрации района, образовательную организацию:

заявление на имя руководителя отдела образования/организации (приложение №2 к настоящему Порядку);

документ, удостоверяющий личность;

ИПРА ребенка-инвалида;

заключение центральной (территориальной) психолого-медико-педагогической комиссии.

II. Порядок исполнения мероприятий ИПРА в части психолого-педагогической реабилитации или абилитации ребенка-инвалида отделом образования и муниципальными бюджетными образовательными организациями

1. Управление при получении Выписки из ИПРА ребенка – инвалида:

1.1. в 3-хдневный срок организует работу по разработке Перечня мероприятий ИПРА ребенка-инвалида:

1.1.1. направляет запрос в Центральную психолого-медико-педагогическую комиссию Тамбовской области (далее – ЦПМПК) с целью уточнения рекомендаций по организации обучения и психолого-педагогического сопровождения ребенка-инвалида.

ЦПМПК предоставляет информацию в течение 1 дня с момента получения запроса.

1.1.2. назначает исполнителей и сроки исполнения мероприятий;

1.2. направляет Выписку из ИПРА ребенка-инвалида в ОМСУ в сфере образования по месту жительства ребенка-инвалида (указанному в Выписке) для организации работы по реализации мероприятий ИПРА ребенка-инвалида;

1.3. ведет учет исполнения мероприятий ИПРА ребенка-инвалида;

1.4. формирует информацию об исполнении (неисполнении) мероприятий ИПРА детей-инвалидов по психолого-педагогической реабилитации или абилитации и направляет ее в Бюро МСЭ не позднее одного месяца до окончания срока действия ИПРА ребенка-инвалида.

2. Отдел образования администрации района при получении Выписки из ИПРА ребёнка-инвалида от Управления и /или при непосредственном обращении ребёнка-инвалида:

2.1. организует работу по информированию детей-инвалидов и/ или их родителей (законных представителей), в отношении которых поступили выписки из ИПРА:

2.1.1.назначает исполнителя и сроки исполнения мероприятий. Исполнителями Перечня мероприятий являются муниципальные бюджетные образовательные организации.

2.1.2.направляет Выписку из ИПРА ребенка-инвалида в муниципальные бюджетные образовательные организации по месту жительства ребёнка (указанному в выписке) для организации работы по реализации мероприятий ИПРА ребенка-инвалида;

2.2. ведет учет исполнения мероприятий ИПРА ребенка-инвалида;

2.3. формирует информацию об исполнении (неисполнении) мероприятий ИПРА детей-инвалидов по психолого-педагогической реабилитации или абилитации и направляет ее в Бюро МСЭ не позднее одного месяца до окончания срока действия ИПРА ребенка-инвалида.

2.4. проводит промежуточный контроль за выполнением Перечня мероприятий исполнителями не менее 2 раз в течение срока исполнения мероприятий ИПРА ребёнка-инвалида (при сроке действия ИПРА ребёнка-инвалида более года).

3.Руководители образовательных учреждений (Макаров, Шевченко, Дорофеева, Фролова, Миронова, Панина) при получении перечня мероприятий от отдела образования администрации района:

3.1.назначают для постоянной работы ответственного специалиста по работе с Выписками из ИПРА ребенка-инвалида (не ниже заместителя директора);

3.2. разрабатывают Перечень мероприятий по исполнению ИПРА ребёнка-инвалида в 2-хдневный срок с использованием примерного Перечня мероприятий по реализации ИПРА ребёнка-инвалида, согласно приложению №1 к настоящему Порядку;

3.2.в течение 3-х дней согласовывает Перечень мероприятий с ребёнком-инвалидом и /или с его родителями (законными представителями);

3.3. при согласии ребенка-инвалида и/или его родителей (законных представителей) с предложенным Перечнем мероприятий организует работу по реализации Перечня мероприятий и направляет в отдел образования в сфере образования информацию об исполнении мероприятий ИПРА в течение 7 дней с даты исполнения мероприятий, но не позднее 45 календарных дней до окончания действия ИПРА ребенка-инвалида;

3.4.в случае отказа ребёнка-инвалида и/ или его родителя (законного представителя) от того или иного вида, формы и объёма Перечня мероприятий или полностью от реализации Перечня мероприятий образовательная организация оформляет письменный отказ и направляет информацию о неисполнении мероприятий ИПРА ребёнка-инвалида в отдел образования с указанием причины неисполнения;

3.5.в случае, если ребёнок-инвалид получает образование в форме семейного образования, муниципальные бюджетные образовательные организации разрабатывают Перечень мероприятий, доводят его до сведения ребёнка-инвалида и/ или его родителей (законных представителей) в течение 5

календарных дней с даты разработки Перечня мероприятий и, в случае согласия, организует работу по реализации Перечня мероприятий);

3.6.в случае не обращения ребёнка-инвалида и/ или его родителей (законных представителей) для согласования Перечня мероприятий муниципальные бюджетные образовательные организации, в том числе по причине отсутствия их по адресу, указанному в Выписке из ИПРА ребёнка-инвалида, по истечении 7 календарных дней со дня получения Выписки из ИПРА ребёнка-инвалида, направляет информацию в отдел образования.

4. Порядок взаимодействия Управления и ОМСУ в сфере образования представлен блок-схемой согласно приложению №5 к настоящему Порядку.

Примерный Перечень мероприятий по реализации индивидуальной программы реабилитации или абилитации ребенка-инвалида

Рекомендации по условиям организации обучения:

1. Общеобразовательная программа обучения:

1.1. Дошкольное образование, начальное общее образование, основное общее образование; среднее общее образования;

1.2. Форма обучения (очная, очно/заочная, заочная, на дому);

1.3. Режим реализации образовательной программы (с ограничением во времени/без ограничения во времени);

2. Адаптированная образовательная программа для детей с:

2.1. нарушением слуха;

2.2. нарушением зрения;

2.3. нарушением речи;

2.4. нарушением опорно-двигательного аппарата;

2.5. задержкой психического развития;

2.6. нарушением РАС (расстройство аутистического спектра);

2.7. умственной отсталостью (легкая, умеренная);

2.8. специальная индивидуальная программа развития (СИПР).

3. Профессиональное образование: среднее профессиональное образование

Специальные педагогические условия для получения образования:

2.1. использование специальных учебников, учебных пособий, наглядного материала;

2.2. использование специальных технических средств (звукоусиливающая аппаратура; прибор для письма и чтения по системе Брайля, оптическая аппаратура и др.);

2.3. предоставление услуг ассистента (помощника), тьютера и прочее.

2.4. обеспечение беспрепятственного доступа в здание (создание безбарьерной среды)

Психологическая помощь, оказываемая в образовательной организации:

1. Психолого-педагогическое консультирование ребенка-инвалида и его семьи по вопросам: психологическая диагностика, психологическая коррекция, профессиональное информирование, профессиональное консультирование, индивидуальные консультации, беседы, психологический тренинг и другое;

2. Педагогическая коррекция:

проведение индивидуальных, групповых занятий с педагогом-психологом, учителем-логопедом, учителем-дефектологом, тифлопедагогом, сурдопедагогом, олигофренопедагогом и пр.

3. **Психолого-педагогическое сопровождение:**

сопровождение педагога-психолога, учителя-логопеда, учителя-дефектолога, тифлопедагога, сурдопедагога, олигофренопедагога и пр.

Профессиональная ориентация, оказываемая в образовательной организации:

профессиональное просвещение (профинформация, профпропаганда и профагитация);
предварительная профессиональная диагностика;
профессиональная консультация;
профессиональный отбор (подбор);
социально-профессиональная адаптация;
профессиональное воспитание и другое.

или абилитации ребенка – инвалида
в части психолого-педагогической реабилитации
или абилитации ребенка - инвалида

Форма заявления

Руководителю
органа местной администрации,
осуществляющего управление в сфере образования

или

Руководителю организации

Ф.И.О (при наличии) родителя (законного представителя) ребенка-инвалида/инвалида

Адрес проживания (временной регистрации)

Контактный телефон

Заявление

Прошу разработать и реализовать мероприятия по психолого-педагогической реабилитации или абилитации/мероприятия по общему и профессиональному образованию, предусмотренные индивидуальной программой реабилитации или абилитации ребенка-инвалида/инвалида, Ф.И.О (при наличии), дата рождения, сведения об ИПРА ребенка-инвалида/инвалида (№ИПРА, дата разработки).

Дата

(подпись/расшифровка подписи)

Приложение №3
к Порядку
взаимодействия управления образования и науки области,
отдела образования и муниципальными бюджетными
образовательными организациями по исполнению
мероприятий индивидуальной программы реабилитации

или абилитации ребенка – инвалида
в части психолого-педагогической реабилитации
или абилитации ребенка - инвалида

**Информация о рекомендациях ЦПМПК по созданию специальных условий для
получения образования**

| № | Ф.И.О (при наличии) | Дата рождения | Образовательная программа | Психолого-педагогическая помощь | Дата получения заключения ЦПМПК |
|----------|--------------------------------|--------------------------|--------------------------------------|--|--|
| | | | | | |

Приложение №4
к Порядку
взаимодействия управления образования и науки области,
отдела образования и муниципальными бюджетными
образовательными организациями по исполнению
мероприятий индивидуальной программы реабилитации
или абилитации ребенка – инвалида
в части психолого-педагогической реабилитации
или абилитации ребенка - инвалида

ФОРМА

Информация об исполнении органами местной администрации, осуществляющими управление в сфере образования, и образовательными организациями независимо от их организационно-правовых форм возложенных на них индивидуальной программой реабилитации или абилитации ребенка-инвалида и индивидуальной программой реабилитации или абилитации инвалида мероприятий

(наименование и адрес органа местной администрации, осуществляющего управление в сфере образования, или областной государственной образовательной организации, предоставляющего (ей) информацию об исполнении мероприятий, возложенных на них ИПРА ребенка-инвалида, ИПРА инвалида)

(контактные данные специалиста органа местной администрации, осуществляющего управление в сфере образования, или областной государственной образовательной организации, ответственного за предоставление информации об исполнении мероприятий (Ф.И.О., должность, номер телефона, адрес электронной почты)

1. Общие данные о (инвалиде) ребенке-инвалиде

1. Фамилия, имя, отчество (при наличии):

2. Дата рождения: день месяц год

3. Возраст (число полных лет (для ребенка в возрасте до 1 года число полных месяцев): _____

4. Адрес места жительства (при отсутствии места жительства указывается адрес места пребывания, фактического проживания на территории Российской Федерации, место нахождения пенсионного дела инвалида (ребенка-инвалида), выехавшего на постоянное жительство за пределы Российской Федерации) (указываемое подчеркнуть):

4.1. государство: _____

4.2. почтовый индекс: _____

4.3. субъект Российской Федерации: _____

4.4. район: _____

4.5. населенный пункт

(4.5.1.

городское поселение

4.5.2.

сельское поселение): _____

4.6. улица: _____

4.7. дом/корпус/строение:

/

/

4.8. квартира: _____

5. Лицо без определенного места жительства

6. Лицо без постоянной регистрации

7. Контактная информация:

7.1. Контактные телефоны:

7.2. Адрес электронной почты:

2. Данные об исполнении мероприятий, предусмотренных ИПРА ребенка-инвалида, ИПРА инвалида

2.3. Данные об исполнении мероприятий ИПРА ребенка-инвалида, ИПРА инвалида органом местной администрации, осуществляющим управление в сфере образования, областными государственными организациями*

| Наименование мероприятия** | Исполнитель мероприятия | Дата исполнения мероприятия | Результат выполнения мероприятия (выполнено / не выполнено) |
|---|-------------------------|-----------------------------|--|
| Условия по организации обучения | | | |
| Общеобразовательная программа (указать) | | | |
| Адаптированная основная образовательная программа (указать) | | | |
| Специальные педагогические условия для получения образования (указать) | | | |

Психолого-педагогическая помощь, оказываемая в организации

| | | | |
|---|--|--|--|
| Психолого-педагогическое консультирование инвалида и его семьи (указать) | | | |
| Педагогическая коррекция (указать) | | | |
| Психолого-педагогическое сопровождение учебного процесса (указать) | | | |
| Профессиональная ориентация, оказываемая в организации | | | |
| Осуществление профессиональной ориентации (указать) | | | |

Прогнозируемый результат:

создание необходимых условий по организации обучения; оказание психологической помощи

3. Причины неисполнения мероприятий, предусмотренных

ИПРА ребенка-инвалида, ИПРА инвалида

Инвалид, ребенок-инвалид либо его родитель (законный представитель) не обратился

в соответствующий орган местной администрации, осуществляющий управление в сфере образования, областную государственную образовательную организацию, муниципальную образовательную организацию за предоставлением мероприятий, предусмотренных ИПРА ребенка-инвалида.

Инвалид, ребенок-инвалид либо его родитель (законный представитель) отказался от

того или иного вида, формы и объема мероприятий, предусмотренных ИПРА ребенка-инвалида, ИПРА инвалида

Инвалид, ребенок-инвалид либо его родитель (законный представитель) отказался

от реализации ИПРА ребенка-инвалида, ИПРА инвалида в целом.

□ Причины неисполнения мероприятий, предусмотренных ИПРА ребенка-

инвалида, ИПРА инвалида

(указываются причины неисполнения мероприятий, предусмотренных ИПРА ребенка-инвалида

по каждому невыполненному мероприятию)

Дата направления информации: « » 20 г.

Руководитель органа

местной администрации,

осуществляющего управление

в сфере образования/Руководитель

образовательной организации

(подпись)

(фамилия, инициалы)

М. П.

Примечания:

1. Форма заполняется органами местной администрации, осуществляющими управление в сфере образования, областными государственными образовательными организациями путем внесения сведений об исполнении мероприятий, предусмотренных ИПРА ребенка-инвалида. Часть данных отмечается условным знаком «X», вносимым в соответствующие квадраты, свободные строки предназначены для текстовой информации.

2. Данные раздела 1 «Общие данные о ребенке-инвалиде» должны соответствовать данным выписки из ИПРА ребенка-инвалида.

*3. В графах таблиц раздела 2 «Данные об исполнении мероприятий, предусмотренных ИПРА ребенка-инвалида» указываются:

**графа 1 — наименование мероприятий, согласно примерному Перечню мероприятий ИПРА ребенка-инвалида;

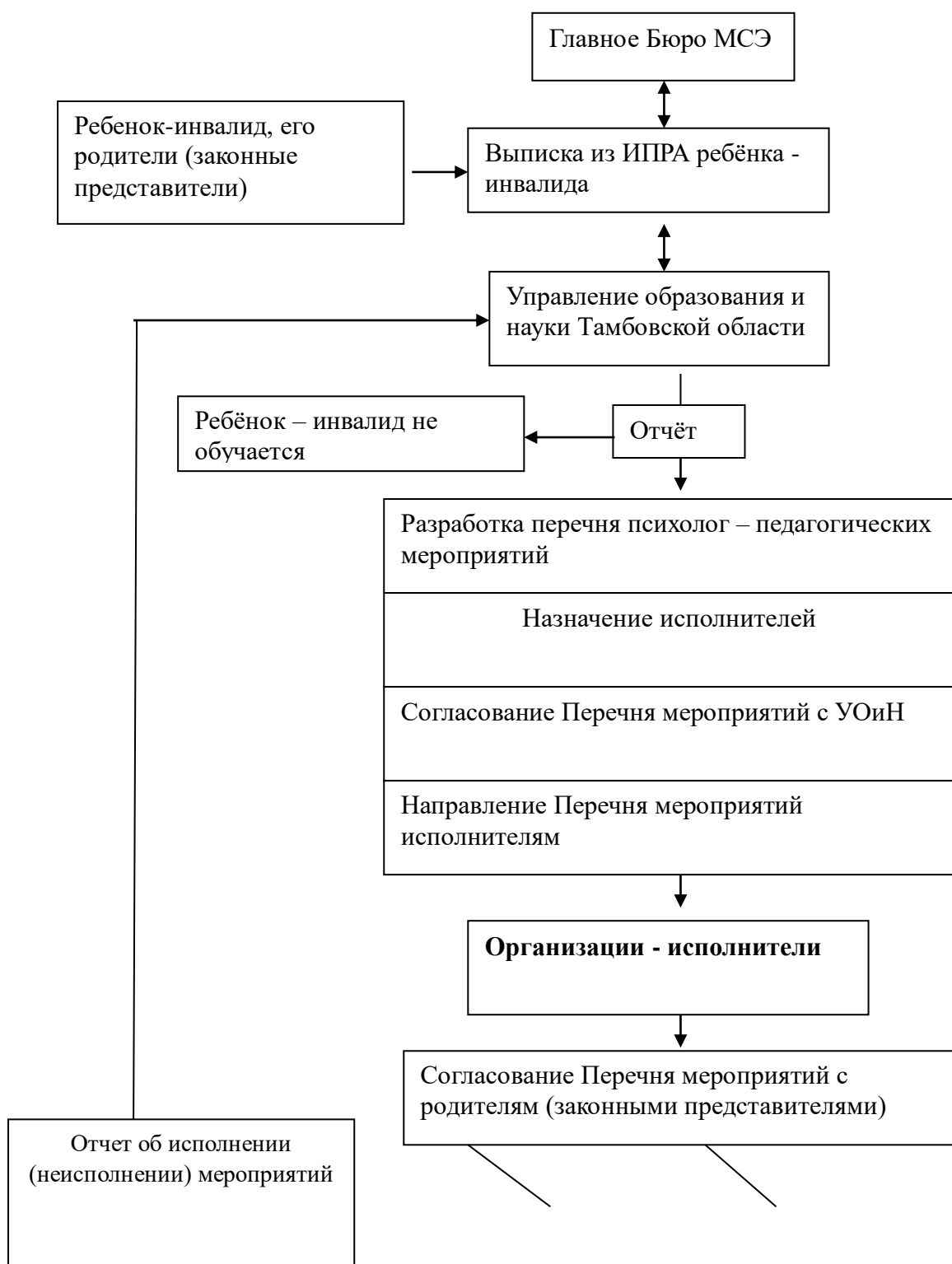
графа 2 — исполнитель мероприятия — организация независимо от ее организационно-правовой формы;

графа 3 — дата исполнения реабилитационного или абилитационного мероприятия, предусмотренного ИПРА ребенка-инвалида, ИПРА инвалида.

графа 4 — делается запись «выполнено» и указываются реквизиты нормативного акта на предоставление реабилитационных или абилитационных мероприятий (приказ образовательной организации о зачислении в ОО, ДОО; договор на оказание образовательных услуг и др.) или делается запись «не выполнено».

Приложение №5
к Порядку
взаимодействия управления образования и науки области,
отдела образования и муниципальными бюджетными
образовательными организациями по исполнению
мероприятий индивидуальной программы реабилитации
или абилитации ребенка – инвалида
в части психолого-педагогической реабилитации
или абилитации ребенка - инвалида

**Блок-схема по исполнению мероприятий ИПРА детей-инвалидов в
части психолого-педагогической реабилитации или абилитации детей-
инвалидов, обучающихся в муниципальных образовательных
организациях**



Согласие

Отказ



Реализация мероприятий